

ECU
REMAPPING

CARS/TRUCKS/TRACTORS
MODULES

MOTORBIKES
MODULES

POWER BENCH
TESTERS



My **GENIUS**

MANUEL D'UTILISATION

INDEX

DESCRIPTION DU KIT	p.6
INSTALLATION DU LOGICIEL	p.7
PREMIER DÉMARRAGE – MISE À JOUR	p.8
LECTURE- IDENTIFICATION PROTOCOLE	p.9
- Système d'identification entièrement automatique.....	p.9
- Système d'identification protocole via Marque/Modèle/Type	p.11
TÉLÉCHARGEMENT DU FICHIER.....	p.13
CHARGEMENT DU FICHIER.....	p.14
ÉCRITURE	p.15
PROCÉDURES MANUELLES SPÉCIALES	p.16
SÉLECTION INCORRECTE.....	p.18
PROCÉDURE DE RÉINITIALISATION	p.19
DEMANDE DE CHANGEMENT DE MARQUE	p.23

Licence d'utilisation logiciel et conditions d'utilisation et garantie

LICENCE D'UTILISATION LOGICIEL

1. ATTENTION ! L'installation et la première utilisation successive du logiciel par l'utilisateur impliquent la vision et l'acceptation vis-à-vis de Dimsport Srl des présentes conditions de la licence d'utilisation. Lire intégralement et accepter la présente licence d'utilisation avant d'installer et d'utiliser le logiciel.

2. Objet. Ce document définit le contenu de la licence d'utilisation concédée par Dimsport Srl à l'utilisateur sur le logiciel en possession de l'Utilisateur qui l'a légitimement acheté.

3. Indivisibilité. Le logiciel est soumis individuellement à licence, même s'il est techniquement séparable dans ses différents composants. En aucun cas ses composants individuels ne pourront être séparés pour une utilisation séparée, sauf autorisation expresse dans la présente licence ou par les dispositions de loi en vigueur.

4. Droits de propriété intellectuelle et industrielle. Tous les droits sur le logiciel et/ou la banque de données auxquels l'utilisateur a accès (y compris, mais sans s'y limiter, toute image, logo, marque, photographie, animation, vidéo, audio, musique, texte, « *applet* », mise à jour) et sur la *représentation* graphique du logiciel sont la propriété de Dimsport srl et sont protégés par les lois italiennes et internationales en la matière.

Toute la documentation fournie en format analogique ou numérique avec le logiciel (par exemple, mais sans s'y limiter : manuels d'utilisation, modes d'emploi) est soumise au Copyright et ne peut être copiée, photographiée, reproduite, traduite ou réduite en tout ou en partie sur média électronique, sans l'autorisation écrite préalable de Dimsport Srl.

Tous les droits d'exploitation commerciale et d'utilisation relatifs au logiciel, à la banque de données et à tout élément complémentaire, ne sont pas expressément reconnus à l'Utilisateur et restent la propriété exclusive du Concédant.

L'utilisation du logiciel par l'utilisateur ne saurait en aucun cas constituer en sa faveur des droits ou revendications de quelque nature que ce soit vis-à-vis du produit.

L'utilisateur assurera le cas échéant sa pleine collaboration afin de vérifier la propriété des droits Dimsport srl, en répondant à toutes les obligations éventuelles pour la meilleure protection de ces mêmes droits.

5. Licence d'utilisation du logiciel. Le *logiciel* est concédé à l'utilisateur sous licence d'utilisation, non exclusive et incessible uniquement dans les limites fixées ci-après.

L'utilisateur pourra utiliser le logiciel conformément aux fins pour lesquelles il a été développé et commercialisé, conformément aux recommandations d'usage et spécifications techniques fournies par le concédant, dans les limites des dispositions de la présente licence.

Le logiciel ne peut être cédé par l'Utilisateur à un tiers qu'avec le présent contrat de licence d'utilisation et entraînera la perte du droit du cédant d'utiliser le logiciel.

Par conséquent, chaque copie du logiciel en sa possession devra être immédiatement retirée de tout support dont dispose le cédant.

La cession du logiciel à des tiers par l'utilisateur ne transfère pas au cessionnaire le droit de jouir des services liés à l'utilisation légitime du logiciel, tels que l'accès à la zone privée et au service d'assistance technique fournis par Dimsport S.r.l. ; si le nouveau titulaire de la licence souhaite bénéficier de ces services, il devra s'adresser directement à Dimsport S.r.l. et supporter les frais relatifs aux services offerts.

Sauf les cas prévus ci-dessus, il est expressément interdit au titulaire de la licence de copier, distribuer, diffuser, communiquer ou rendre disponible, à titre quelconque, le logiciel ou ses copies ou d'en permettre l'utilisation à des tiers, ainsi que de démonter, décompiler, décoder, soumettre à *retro-ingénierie*, modifier tout ou partie du logiciel même, d'ajouter des parties ou de l'intégrer à d'autres logiciels, sauf dans les limites expressément permises par les normes en vigueur en la matière.

6. Protection des copies. Le logiciel peut contenir une technologie de protection contre la copie afin d'empêcher toute duplication non autorisée.

Il est illégal de faire des copies non autorisées du logiciel, ou de contourner la technologie de protection contre la copie contenue dans le logiciel ou de copier, en tout ou en partie, le contenu de la banque de données sans l'autorisation du propriétaire légitime.

L'utilisateur déclare en avoir pris connaissance et ne pourra pas se prévaloir de bonne foi en sa faveur en cas de violation des présentes conditions d'utilisation.

Si l'utilisateur nécessite d'une copie de sauvegarde du logiciel, il pourra la demander à Dimsport Srl, en précisant les raisons de cette demande.

Toute éventuelle copie de sauvegarde reste soumise aux mêmes limitations que l'original, comme visé dans le présent contrat, et ne peut être utilisée que pour restaurer l'originale en cas de perte ou de dommages irréparables.

LE NON-RESPECT DES CONDITIONS DE LICENCE COMME VISÉ AUX POINTS 3, 4, 5 ET 6 ENTRAÎNE LA RÉSILIATION IMMÉDIATE DU PRÉSENT CONTRAT ET LA DÉCHÉANCE DE TOUT DROIT D'UTILISATION DU LOGICIEL PAR L'UTILISATEUR.

7. Conservation des effets. Si une ou plusieurs parties du présent contrat s'avèrent incompatibles avec les lois en vigueur, sont considérées nulles, annulables et/ou autrement inefficaces, ces conditions de licence conserveront quoi

qu'il en soit leur légitimité entre les parties dans la partie non invalidée.

8. Loi applicable, règlement des litiges et tribunal compétent. Le présent contrat est régi et discipliné par la loi italienne.

Pour tout ce qui n'est pas expressément prévu, les dispositions de la loi italienne s'appliquent.

Pour tous les litiges susceptibles de survenir en relation avec l'interprétation, l'exécution et la validité des présentes conditions générales de contrat, le tribunal du lieu de résidence ou du domicile de l'utilisateur sera compétent - sauf disposition contraire de la loi - si ce dernier est à considérer « consommateur » en vertu de la réglementation en vigueur, à défaut, exclusivement le tribunal de Verceil, Italie.

9. Communications. Le donneur de licence Dimsport srl siège dans la localité San Iorio 8/B, 15020 Serralunga di Crea – Italie.

Toute communication ou réclamation doit être adressée à cette adresse ou envoyée au numéro de fax +39 0142940094 ou à l'adresse de courrier électronique info@dimSPORT.it.

Les communications et plaintes envoyées à des adresses différentes ne seront pas prises en compte aux fins du présent contrat de licence.

10. Langue. Les présentes conditions générales de licence sont rédigées en italien et traduites en anglais, français, espagnol, allemand et portugais. En cas de divergence entre les textes dans les différentes langues ou en cas de doute quant à leur interprétation, le texte italien prévaut.

Le titulaire de la licence déclare avoir lu et compris le présent avis de non-responsabilité dans toutes ses parties et accepte d'être lié par les conditions reportées. Le titulaire de la licence reconnaît en outre que le présent avis de non-responsabilité constitue un accord complet et exclusif avec le concédant et qu'il remplace tout accord précédant oral ou écrit, toute proposition et/ou toute communication préalable concernant l'objet du présent contrat.

CONDITIONS D'UTILISATION ET GARANTIE

Lire attentivement ce qui suit avant de commencer à utiliser les instruments et logiciels fournis par Dimsport Srl.

Leur utilisation implique la pleine compréhension et acceptation de cette déclaration.

DimSPORT Srl fournit des kits composés de logiciels pour PC (RaceEvo, FlashPoint, DSManager, MyGenius Client, Trasdata, Rapid Bike Master, Rapid TPM) et produits matériels (NewGenius, MyGenius, Trasdata, NewTrasdata, Rapid Bike, Rapid) utilisables uniquement pour les compétitions ou sur circuit fermé non ouvert au public.

Ceux-ci permettent d'accéder aux paramètres liés à la gestion du fonctionnement du moteur : la manipulation de ces paramètres peut rendre le véhicule non conforme aux exigences et normes du pays en termes de puissance, vitesse et émissions. En outre, elle peut entraîner une usure différente ou plus importante des composants mécaniques et électriques du véhicule et déterminer la déchéance de la garantie fournie par le fabricant/vendeur du véhicule.

Les kits susmentionnés fournis par Dimsport Srl ne doivent être utilisés qu'après une lecture attentive du manuel d'utilisation et de la documentation technique fournie, et uniquement dans le respect des indications et suggestions.

Les produits peuvent permettre à l'utilisateur de modifier le fonctionnement du véhicule ; par conséquent, ce dernier peut avoir des réactions différentes par rapport aux conditions standards indiquées par le constructeur. La plus grande prudence est donc impérative lors de la conduite d'un véhicule ayant fait l'objet d'une telle intervention.

Les logiciels et outils fournis sont exclusivement conçus et développés pour une utilisation en compétition/sportive dans les circuits prévus à cet effet. En aucun cas les produits ne doivent être utilisés pour violer ou contourner les normes du pays d'utilisation, sous peine de résiliation immédiate du présent contrat.

En acceptant le contenu de ce contrat de licence, l'utilisateur déclare que toute intervention effectuée avec l'utilisation des produits fournis par Dimsport Srl est exécutée pour les compétitions ou l'utilisation sur circuit fermé non ouvert au public, sous sa totale responsabilité.

Sauf garantie, condition, déclaration ou termes indérogeables qui ne peuvent être exclus ou limités par la loi applicable dans la juridiction de l'utilisateur, Dimsport Srl fournit le logiciel/firmware dans l'état de fait dans lequel il se trouve et avec tout défaut éventuel (« TEL QUEL ») et exclut expressément toute autre garantie, condition, déclaration ou termes, exprès ou implicites, prévus par la loi, la common law, la coutume, l'usage ou autre, y compris (à titre purement indicatif et non exhaustif) les garanties d'intégration, de qualité marchande, de jouissance paisible, de qualité satisfaisante ou d'aptitude à des usages spécifiques.

DimSPORT Srl ne sera en aucun cas responsable vis-à-vis de l'utilisateur pour toute perte, dommage, réclamation ou coût, y compris tout dommage indirect ou accidentel consécutif, manque à gagner ou perte de profits, dommage résultant d'une interruption de l'activité commerciale, lésion corporelle ou violation des obligations de diligence, ou réclamations de tiers, même si un représentant de Dimsport Srl a été informé de la possibilité d'une telle perte, dommage, réclamation ou coût.

Les limitations et exclusions ci-dessus s'appliquent dans la mesure maximale permise par la réglementation en vigueur dans la juridiction de l'utilisateur. La responsabilité générale de Dimsport Srl, conformément, ou en rapport avec le présent contrat, sera également limitée en cas de violation substantielle ou matérielle du présent contrat ou de violation de termes substantiels ou matériels du contrat.

Garantie du produit matériel

Dimsport S.r.l. garantit que le produit est exempt de défauts originaux de conformité au sens du D.Lgs. 206/05.

Procédure

S'il souhaite exercer ses droits en vertu des présentes conditions de garantie, l'acheteur est tenu de contacter l'assistance technique Dimsport pour obtenir les informations sur la modalité correcte d'envoi du produit pour la vérification. Sous réserve des limitations spécifiées ci-après, et si les conditions de reconnaissance de la garantie au sens du D.Lgs. 206/05 existent, le produit sera réparé sans frais pour l'acheteur. Sans préjudice des dispositions de l'art. 130, D.Lgs. 206/05, notamment en ce qui concerne l'impossibilité objective ou le prix excessif de la réparation. Si le produit doit être expédié malgré la période de garantie expirée ou en cas de défaut non couvert par la garantie, ou si le produit est exempt de défauts, Dimsport S. r. l. facturera à l'acheteur les frais de transport, administratifs et techniques encourus.

Modalité d'envoi du produit

Pour tout type d'intervention sur les produits, il est indispensable de contacter l'assistance technique Dimsport pour demander le numéro R.M.A., en communiquant par écrit, au moment de la demande du R.M.A. :

- numéro de série du produit
- panne signalée

L'assistance technique Dimsport se réserve le droit d'effectuer des essais pour vérifier l'étendue du problème ; une communication par courriel suivra avec le numéro de R.M.A. et les instructions spécifiques à observer. Le numéro R.M.A. doit être indiqué sur le document qui accompagnera la marchandise et sur l'emballage même.

Limites en cas d'intervention sous garantie

La garantie de Dimsport S. r. l. ne couvre pas les défauts survenus au-delà de la période de garantie, les défauts qui n'existaient pas avant la livraison du produit, les pannes résultant d'une négligence ou de la négligence dans l'utilisation, de l'installation ou l'entretien incorrect, d'un stockage et/ou d'une conservation incorrecte, d'un entretien ou d'interventions techniques effectuées par le personnel non autorisé, de dommages dus au transport, à la corrosion ou les produits dont le numéro de série a été altéré ou effacé.

À titre purement indicatif, sont exclus de l'assistance sous garantie :

- dommages esthétiques du produit tels que rayures, bosses, entailles ou fissures sur le corps extérieur ou l'écran, et dommages imputables à chocs et/ou chutes ;
- dommages provoqués par la modification ou l'altération du produit (matériel ou logiciel), sans l'autorisation écrite préalable de Dimsport ;
- défauts résultant d'accidents, catastrophes naturelles ou autres causes telles que la pluie, la grêle, la foudre et les incendies.

La garantie ne couvre pas les dommages résultant de surcharges de courant causées par l'alimentation secteur à laquelle le produit est branché ou causées par d'autres équipements, systèmes ou composants lors d'une mauvaise connexion ou d'une utilisation non autorisée.

Les matériaux sujets à usure (y compris les condensateurs, batteries, écrans LCD) sont spécifiquement exclus de cette garantie, à moins que l'usure ou les dommages ne soient imputables à un défaut de matériau ou de fabrication.

L'éventuelle rupture de sceaux ou toute altération du produit entraînera la déchéance de la garantie.

Assistance au-delà des termes de garantie

Le produit est livré avec une garantie de 24 mois à compter de la date indiquée sur la facture/bon d'achat.

Si le produit devait manifester des problèmes de fonctionnement au-delà des termes de la garantie ou si la garantie ne s'applique pas, l'acheteur doit contacter l'assistance technique Dimsport afin de convenir de la modalité d'envoi de l'instrument pour la réparation ou la vérification.

En cas d'assistance hors garantie, les frais de réparation, de vérification, de mise à jour du logiciel ou d'éventuelle remise à zéro sont à la charge de l'acheteur.

Dimsport, sans accord préalable avec l'acheteur, se réserve le droit de ne pas effectuer la réparation lorsque la remise en état du produit ou la réparation, compte tenu de la valeur du bien et du coût de l'intervention, n'est pas rentable.

Interventions non autorisées par Dimsport – altérations

ATTENTION ! L'appareil est vendu avec des sceaux anti-altération portant la mention « Warranty void if seal is broken ». Le retrait des sceaux susmentionnés et/ou la modification du matériel ou du logiciel dans une partie quelconque entraînera la déchéance de toute garantie prévue sur le produit par les présentes conditions et la suspension de la prestation des services prévus par le contrat avec l'utilisateur. Les éventuelles interventions de remplacement de pièces ou d'entretien/mise à jour ne sont autorisées à l'acheteur du produit que sur autorisation expresse écrite de l'assistance technique Dimsport.

ATTENTION ! Dimsport pourra considérer l'exécution d'interventions non autorisées sur le matériel et/ou le retrait des sceaux comme des tentatives d'altération visant à violer les normes en vigueur sur la protection des droits de propriété industrielle et intellectuelle, se réservant le droit de porter de telles actions à l'attention des Autorités compétentes. Dans ce cas, l'auteur ne pourra invoquer la bonne foi pour se disculper.



DESCRIPTION DU KIT

F32MYGENIUS → console MyGenius
F32xxxx → câble spécifique en fonction du véhicule*
C32GNUSB01 →câble USB

EXIGENCES DE SYSTÈME

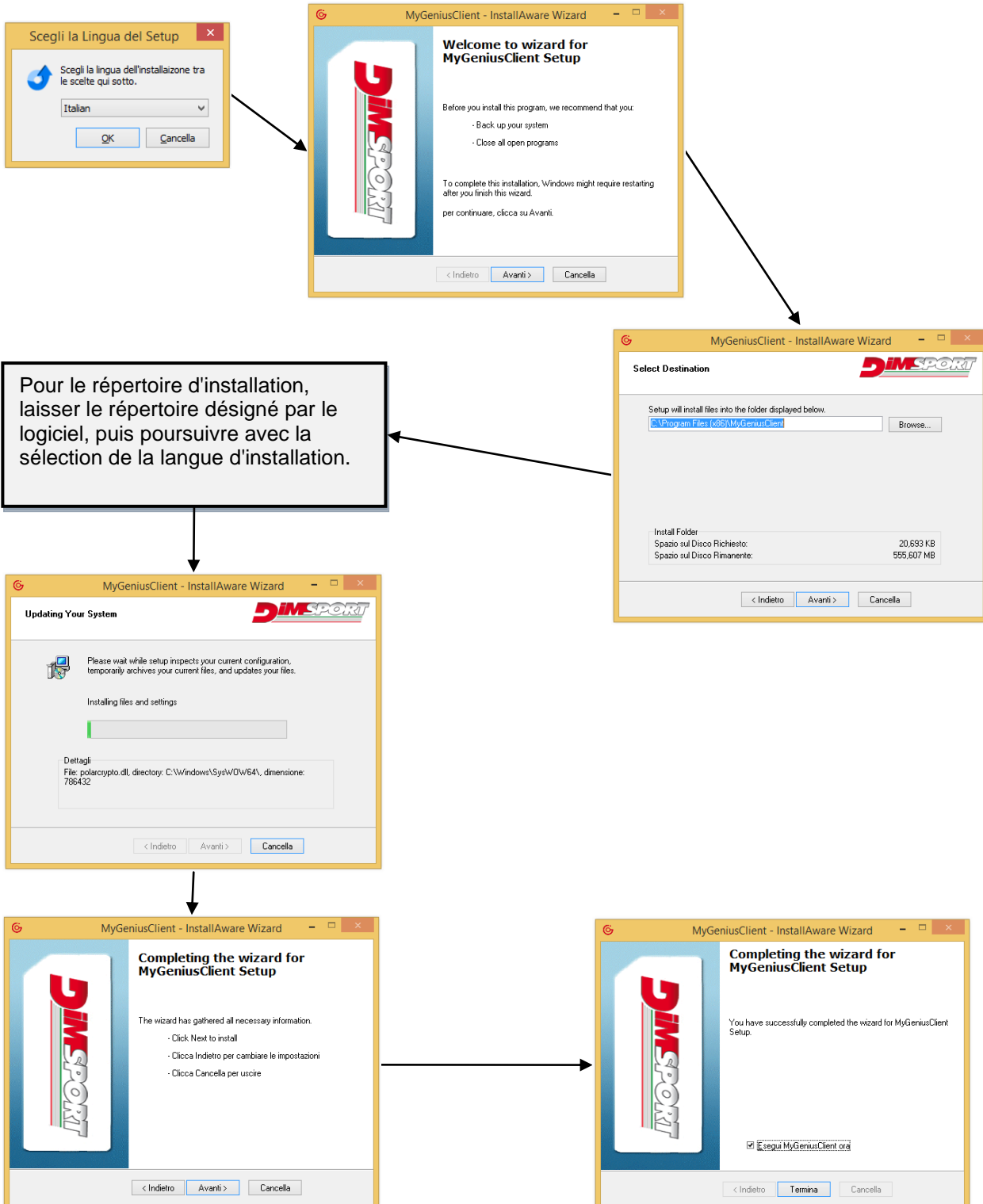
- SO 32/64 bit avec 4Go de RAM
- Résolution d'écran minimale 1366x768
- Résolution maximale Full HD 1920x1080
- 1 port USB
- Connexion Internet
- 2Go d'espace libre sur le disque dur
- Browser mis à jour (IE/Chrome/Firefox)
- SYSTÈMES D'EXPLOITATION SUPPORTÉS →



* Température de fonctionnement et stockage entre 0°C et 50°C / ** Consulter le responsable pour savoir quel câble est nécessaire.

INSTALLATION DU LOGICIEL

Téléchargez le logiciel depuis ce lien <https://tinyurl.com/MyGeniusClient> exécutez la configuration de l'installation en suivant les instructions.

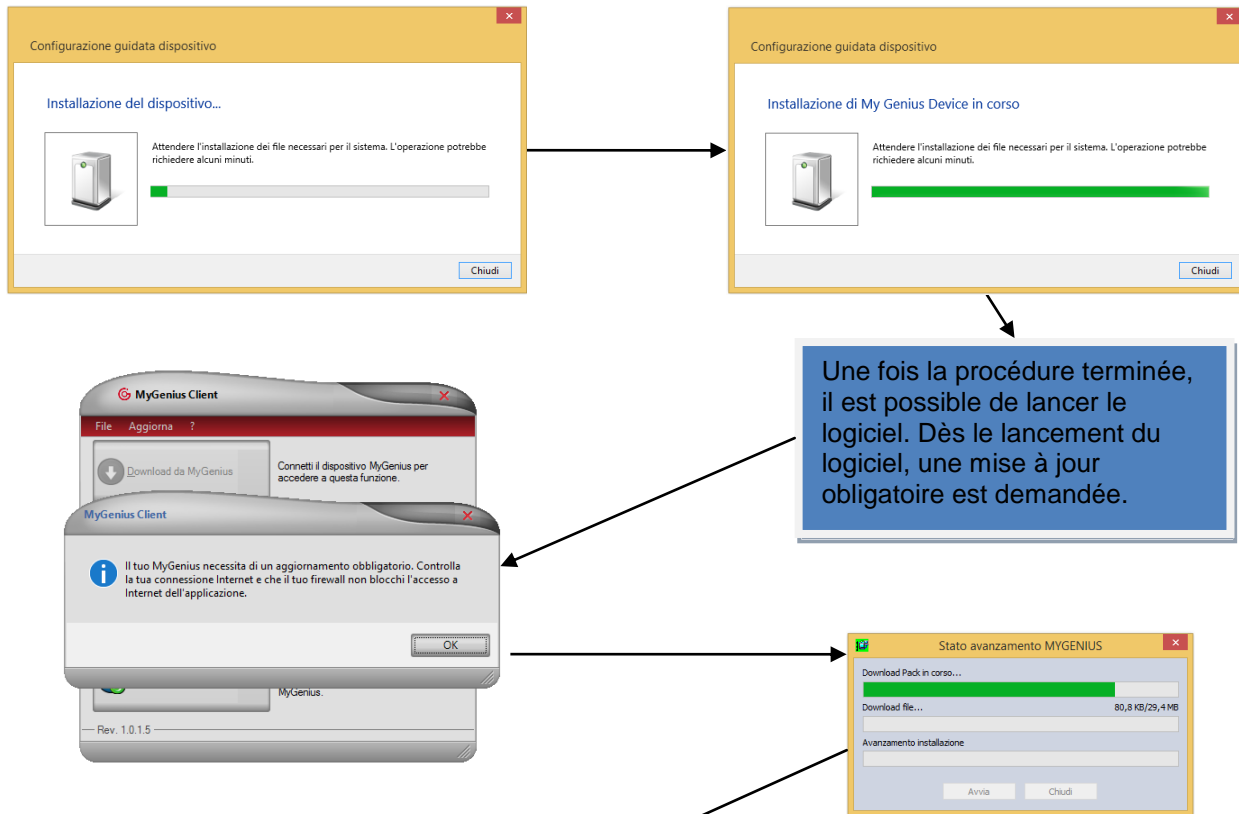


Pour le répertoire d'installation, laissez le répertoire désigné par le logiciel, puis poursuivre avec la sélection de la langue d'installation.

Le logiciel est maintenant correctement installé et prêt à l'emploi. Après la première installation, l'instrument MyGenius doit être branché pour une mise à jour obligatoire.

PREMIER DÉMARRAGE – MISE À JOUR

Brancher l'instrument MyGenius au PC. Le PC lance la procédure de reconnaissance du nouveau périphérique. Observer les étapes ci-dessous pour une installation correcte de l'instrument.



Une fois la mise à jour obligatoire terminée, le logiciel et l'instrument sont correctement configurés et vous êtes prêt à commencer le travail.

Brancher MyGenius au câble dédié et ce dernier à la prise de diagnostic du véhicule. (La prise de diagnostic dans les véhicules se trouve souvent sous la direction, mais selon la marque, le modèle, ou le type, elle peut se trouver à d'autres endroits.)

ATTENTION !!! Ne connectez jamais l'instrument simultanément au port USB du PC et à la prise de diagnostic du véhicule pour effectuer des opérations de lecture/écriture!

IMPORTANT !

- ✓ Avant toute opération sur le véhicule, vérifier qu'il soit dépourvu d'erreurs et en bon état, qu'il n'y ait pas d'erreurs de diagnostic ou de témoins sur le tableau de bord. Si ce n'est pas le cas, avant d'intervenir avec MyGenius, le véhicule doit être réglé.
- ✓ La batterie du véhicule doit être complètement chargée et pendant les opérations avec MyGenius, nous vous recommandons de brancher un chargeur de batterie stabilisé.
- ✓ Pendant les opérations de lecture/écriture, ne pas débrancher le câble/la prise OBDII et ne pas effectuer d'autres opérations à l'aide des commandes du tableau de bord. Éviter d'utiliser la climatisation, la radio ou tout autre appareil électronique pouvant faire baisser la tension du système du véhicule.
- ✓ Observer ensuite les instructions requises par MyGenius.

LECTURE - IDENTIFICATION PROTOCOLE

Selon la marque du véhicule, MyGenius suit 2 systèmes distincts d'identification du protocole.

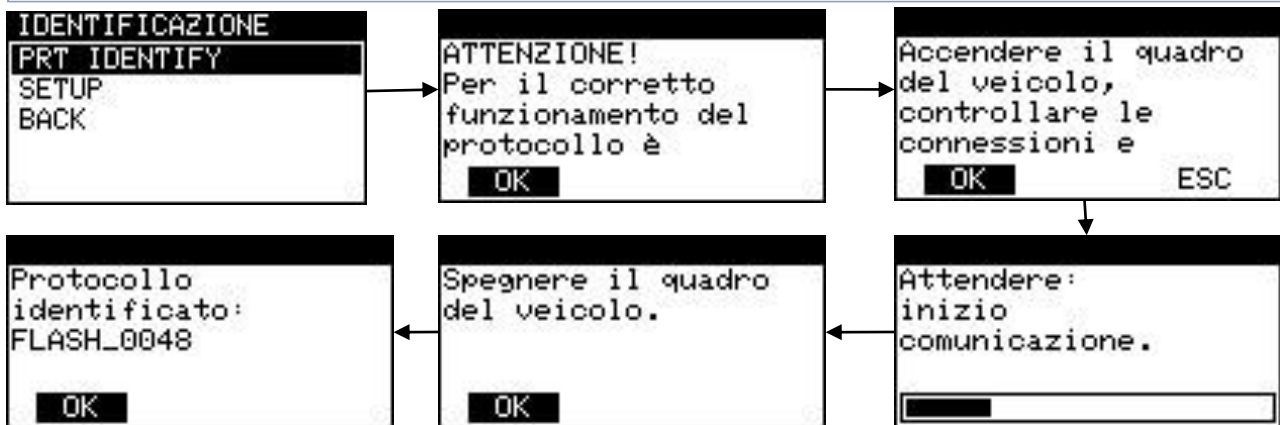
1. Système d'identification de protocole entièrement automatique
2. Système d'identification protocole via Marque/Modèle/Type

1.Système d'identification entièrement automatique

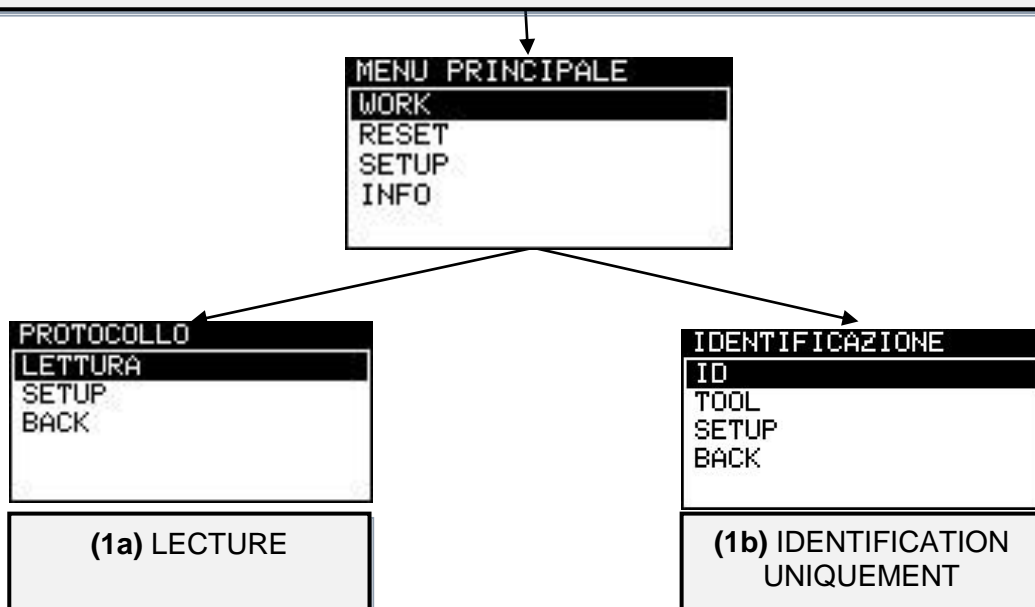
Pour les véhicules VAG, PORSCHE, BMW, MINI, MERCEDES, SCANIA, JOHN DEERE, MyGenius est en mesure de reconnaître le bon protocole sans sélection de la part de l'utilisateur. Le schéma suivant montre comment procéder dans le cas d'une des marques mentionnées ci-dessus.

Si votre véhicule n'appartient pas à l'une des marques mentionnées ci-dessus, passer directement à la page 11.

Brancher le câble OBDII sur MyGenius et à la prise de diagnostic du véhicule. Le menu WORK apparaît sur l'instrument, cliquer sur *Sélectionner* et lancer la procédure de reconnaissance automatique.



MyGenius a identifié correctement le bon protocole du véhicule. Cliquer sur OK et sélectionner à nouveau WORK, en fonction du protocole l'instrument ne pourra exécuter que l'Identification ou toute la lecture du logiciel contenu dans le boîtier.



1a) LECTURE : sélectionner LECTURE et suivre les instructions sur MyGenius.



MyGenius a donc lu le boîtier correctement. Débrancher le câble OBDII du véhicule et brancher MyGenius au PC à travers le câble USB. Pour exporter la lecture, observer les instructions du chapitre *TÉLÉCHARGEMENT DU FICHER* page 13.

1b) IDENTIFICATION UNIQUEMENT : sélectionner ID et suivre les instructions sur MyGenius.



MyGenius a donc identifié le boîtier correctement. Débrancher le câble OBDII du véhicule et brancher MyGenius au PC à travers le câble USB. Pour exporter la lecture, observer les instructions du chapitre *TÉLÉCHARGEMENT DU FICHER* page 10.

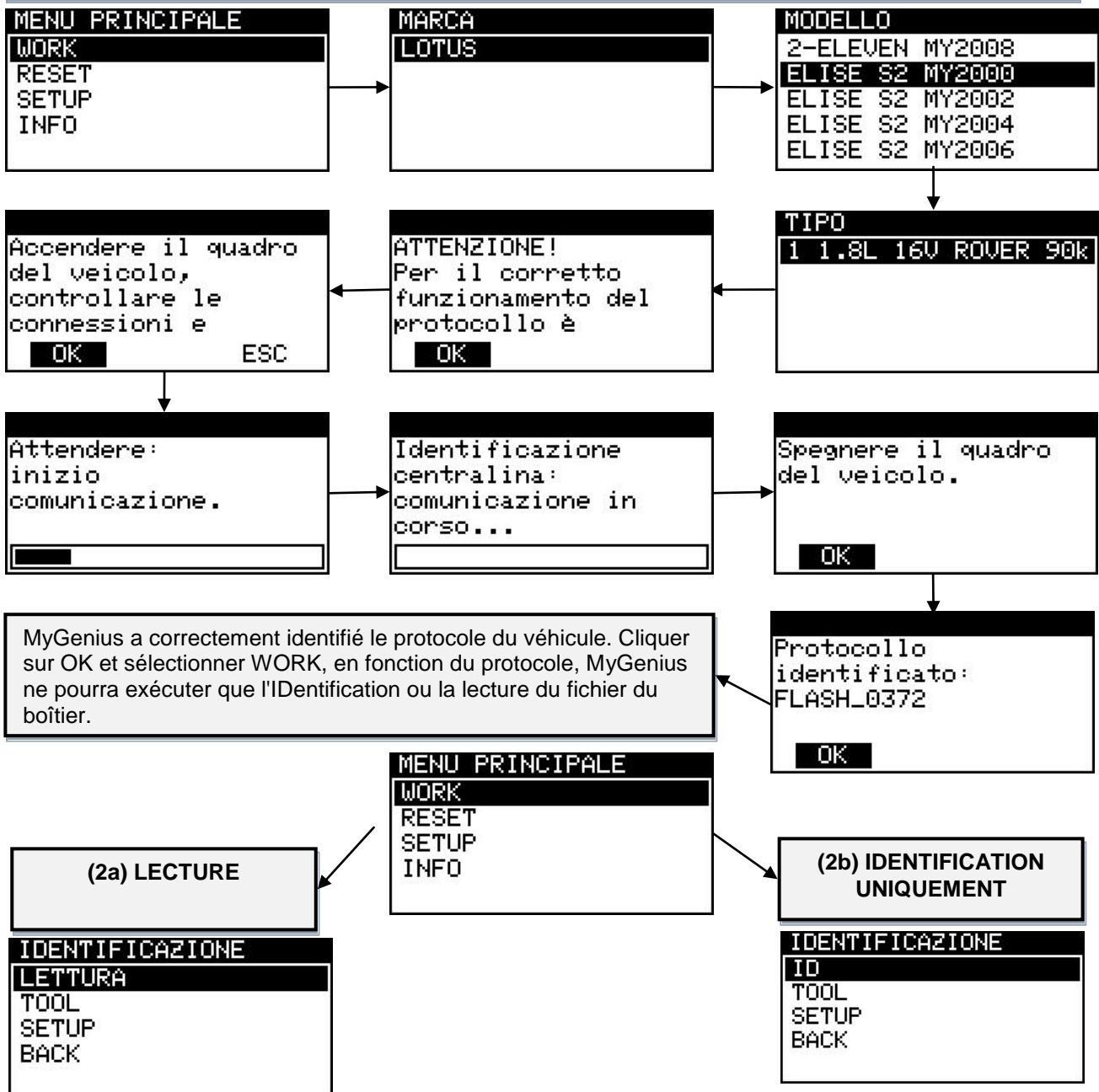
ATTENTION !

* si au terme de la procédure l'instrument n'identifie pas l'ECU et donc le protocole de communication, lire les instructions du chapitre *PROCÉDURES MANUELLES SPÉCIALES 1s* page 13

2. Système d'identification protocole via Marque/Modèle/Type

MyGenius est en mesure de reconnaître le protocole correct grâce à la sélection par l'utilisateur de la marque, du modèle et du type. Le schéma suivant montre comment procéder dans cette situation spécifique où est nécessaire la sélection correcte du véhicule sur lequel l'on travaille.

Brancher le câble OBDII sur MyGenius et à la prise de diagnostic du véhicule. Le menu WORK apparaît sur l'instrument, cliquer sur *Sélectionner*, l'instrument affiche la marque du véhicule pour laquelle il est réglé. Cliquer sur *Sélectionner* et continuer la sélection du modèle et du type.



ATTENTION !

* Si le modèle ou le type sélectionné est correct mais que l'instrument n'identifie pas le protocole, lire les instructions du chapitre *PROCÉDURES MANUELLES SPÉCIALES 2s* page 14.

** si le mauvais modèle ou type est sélectionné par erreur, lire les instructions du chapitre *SÉLECTION INCORRECTE* page 15

2a) LECTURE : sélectionner LECTURE et suivre les instructions sur MyGenius.



MyGenius a donc lu le boîtier correctement. Débrancher le câble OBDII du véhicule et brancher MyGenius au PC à travers le câble USB. Pour exporter la lecture, observer les instructions du chapitre **TÉLÉCHARGEMENT DU FICHER** page 13.

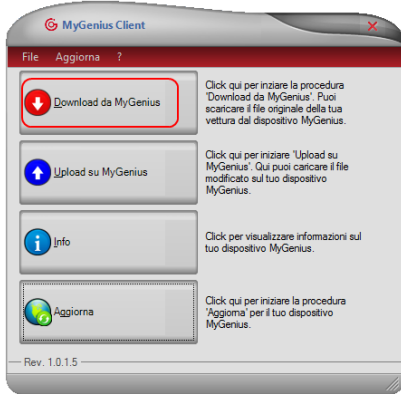
2b) IDENTIFICATION UNIQUEMENT : sélectionner ID et suivre les instructions sur MyGenius.



MyGenius a donc lu le boîtier correctement. Débrancher le câble OBDII du véhicule et brancher MyGenius au PC à travers le câble USB. Pour exporter la lecture, observer les instructions du chapitre **TÉLÉCHARGEMENT DU FICHER** page 10.

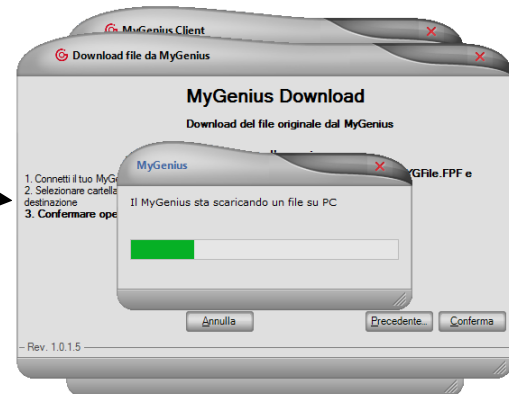
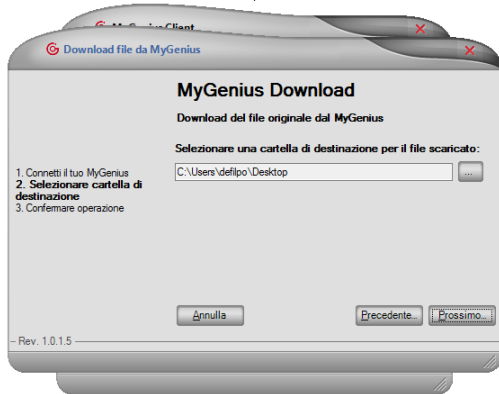
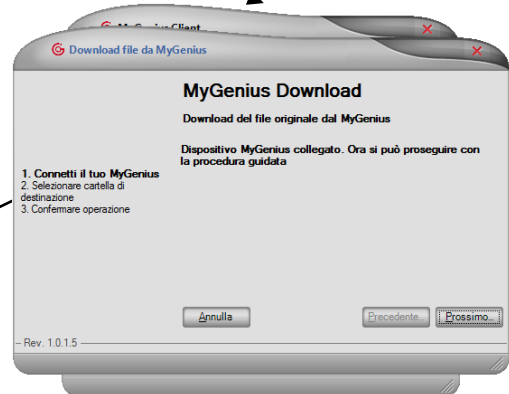
TÉLÉCHARGEMENT DU FICHER

Brancher le dispositif MyGenius au PC à l'aide du câble USB fourni dans le kit, exécuter le logiciel MyGenius Client et cliquer sur le bouton **Téléchargement de MyGenius**.

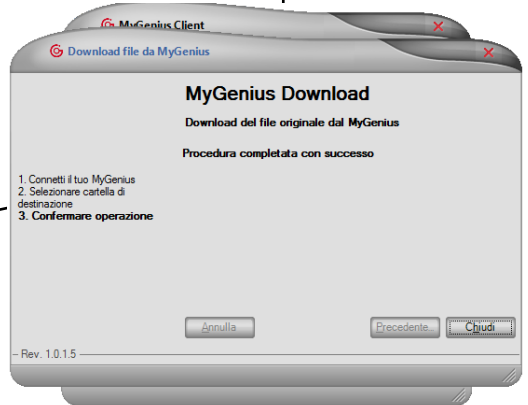


La lecture est ensuite transférée de l'instrument au PC, observer les instructions pour enregistrer le fichier et l'envoyer à votre responsable.

Sélectionner le dossier de destination pour la lecture.

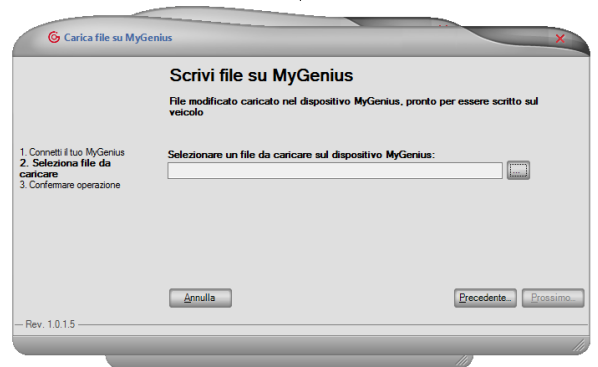
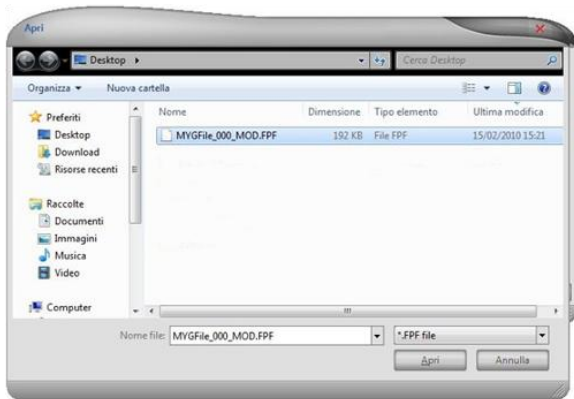
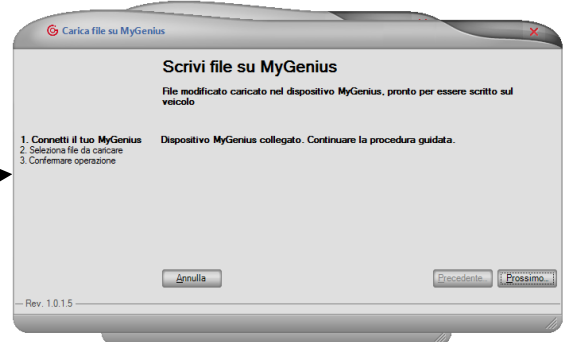
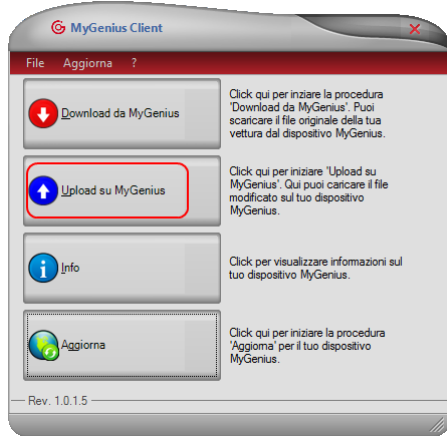


Le fichier a été correctement enregistré sur le PC. Ouvrir le répertoire de sauvegarde dans lequel le fichier vient d'être enregistré et l'envoyer au responsable par courriel. Celui-ci modifiera le fichier et le renverra prêt à être chargé sur l'instrument MyGenius.

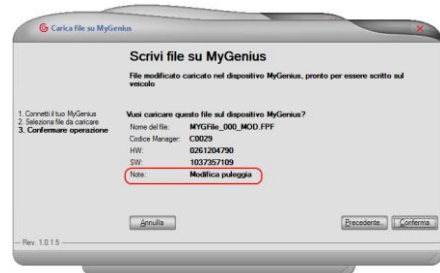
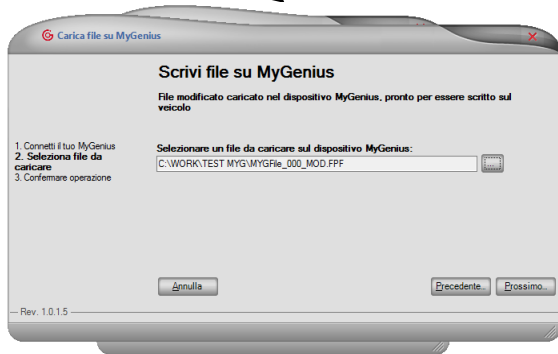


CHARGEMENT DU FICHIER

Après avoir reçu le fichier modifié, l'enregistrer sur le bureau ou dans le dossier voulu sur le PC. Exécuter ensuite le logiciel MyGenius et brancher l'instrument au PC à l'aide du câble USB fourni dans le kit.

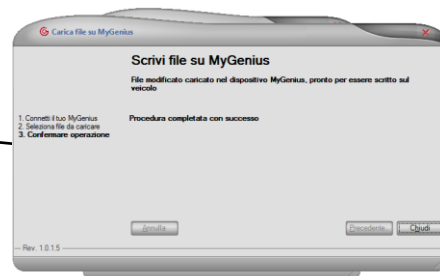


Sélectionner le dossier dans lequel se trouve le fichier modifié à charger. Sélectionner le fichier et cliquer sur le bouton SUIVANT.



Dans le champ **NOTE** s'affiche la note écrite par le responsable spécifique au fichier modifié.

Le fichier modifié a été chargé avec succès sur l'instrument. Fermer le logiciel MyGenius et le débrancher du PC. MyGenius est maintenant prêt à écrire sur le véhicule.



ÉCRITURE

Brancher le câble OBDII (ou le câble de diagnostic spécifique) à la prise de diagnostic du véhicule. Cliquer sur **WORK** et exécuter les instructions de l'instrument pour écrire le fichier sur le véhicule.



INFO affiche les notes ajoutées par le responsable pour le fichier MOD que l'on est sur le point d'écrire. Si plus d'un fichier MOD a été chargé sur MyGenius, il est possible de les sélectionner à l'aide des flèches ←/→
Cliquer sur OK pour continuer l'écriture du fichier MOD sélectionné.

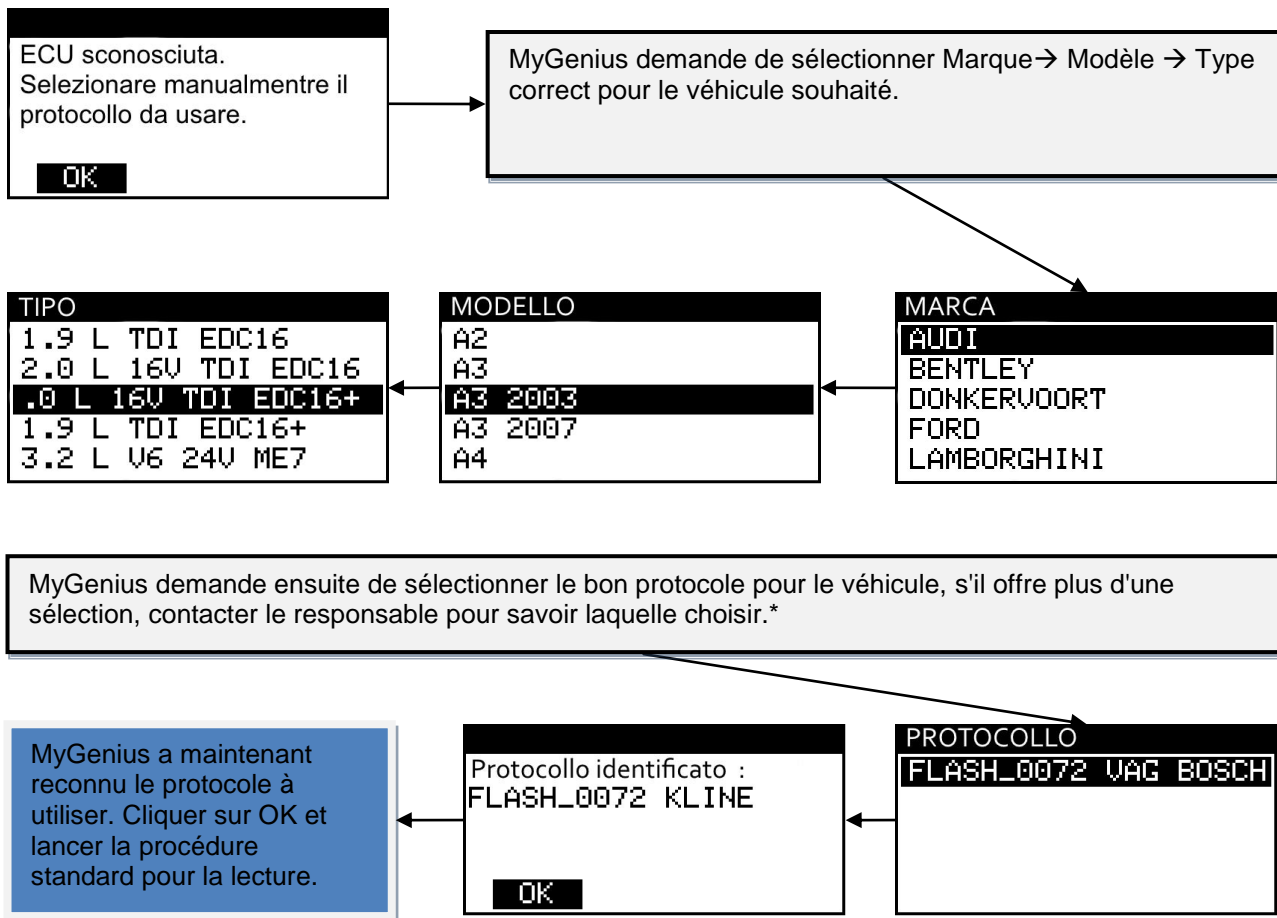


Cliker sur OK, couper le contact et débrancher le câble OBDII de la prise du véhicule. Allumer le véhicule et s'assurer qu'aucun témoin de soit allumé et que le véhicule n'ait pas de problèmes. Le véhicule est maintenant modifié.

PROCÉDURES MANUELLES SPÉCIALES

Les procédures manuelles spéciales commencent **UNIQUEMENT** lorsque MyGenius n'est pas en mesure d'identifier automatiquement l'ECU et donc le protocole de communication correct.

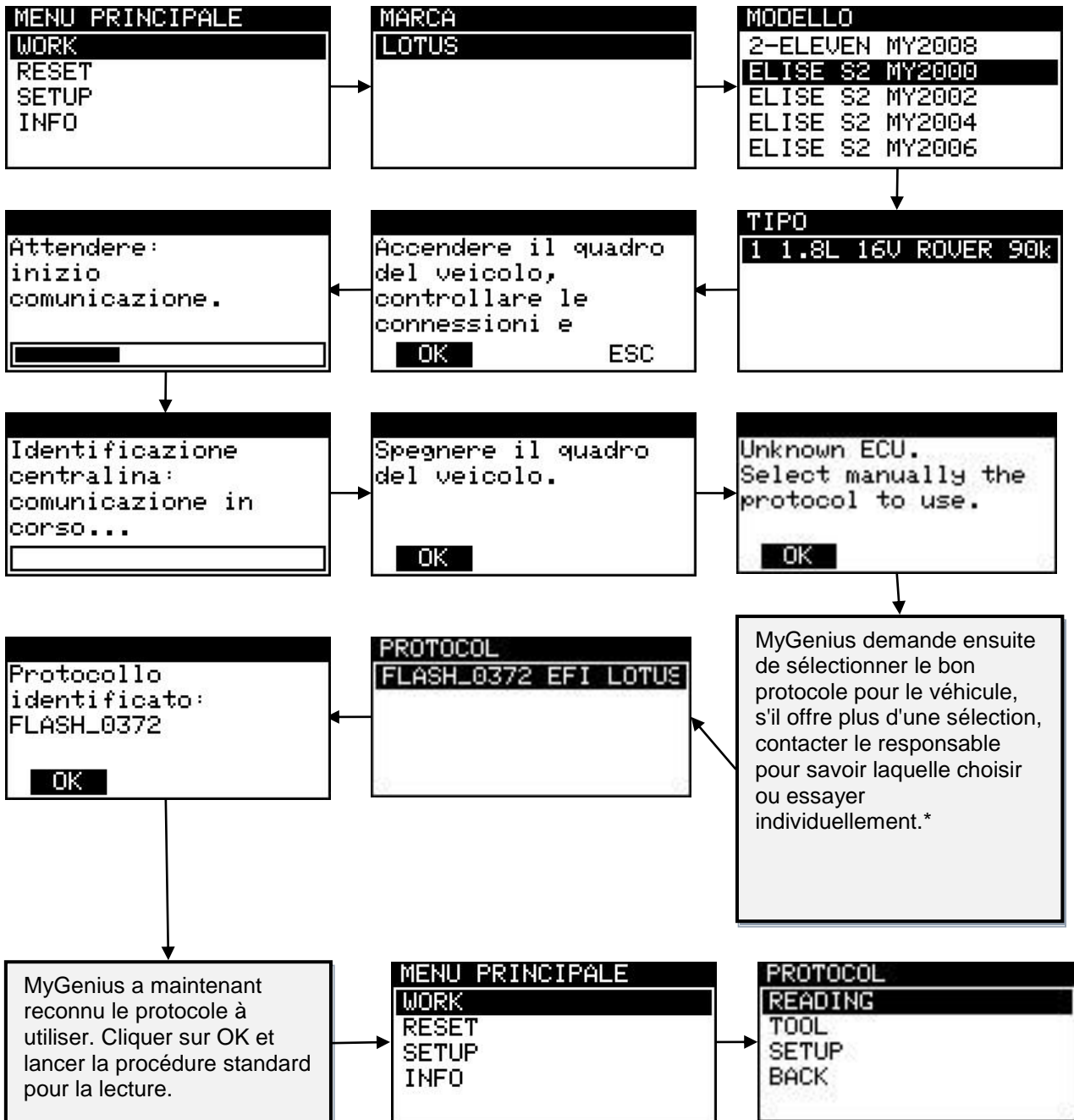
1s) après l'échec de la tentative de reconnaissance automatique, MyGenius vous guide à travers la procédure manuelle.



* IMPORTANT !

Si, pendant la procédure de lecture manuelle, le client choisit le mauvais protocole avant de procéder à nouveau à toute tentative ultérieure, l'instrument doit être **RÉINITIALISÉ**. Dans ce cas, observer les instructions du chapitre *PROCÉDURE DE RÉINITIALISATION*, Cas 1 à la page 16.

2s) Si au cours de la procédure on sélectionne le modèle et le type de véhicule correct mais que MyGenius renvoie le message spécifique indiquant qu'il ne parvient pas à identifier le logiciel du boîtier, la procédure manuelle spéciale démarre.
MyGenius demande de sélectionner Marque → Modèle → Type correct pour le véhicule souhaité et demande ensuite de sélectionner le bon protocole pour le véhicule, s'il offre plus d'une sélection, contacter le responsable pour savoir laquelle choisir ou essayer avec un protocole à la fois.*

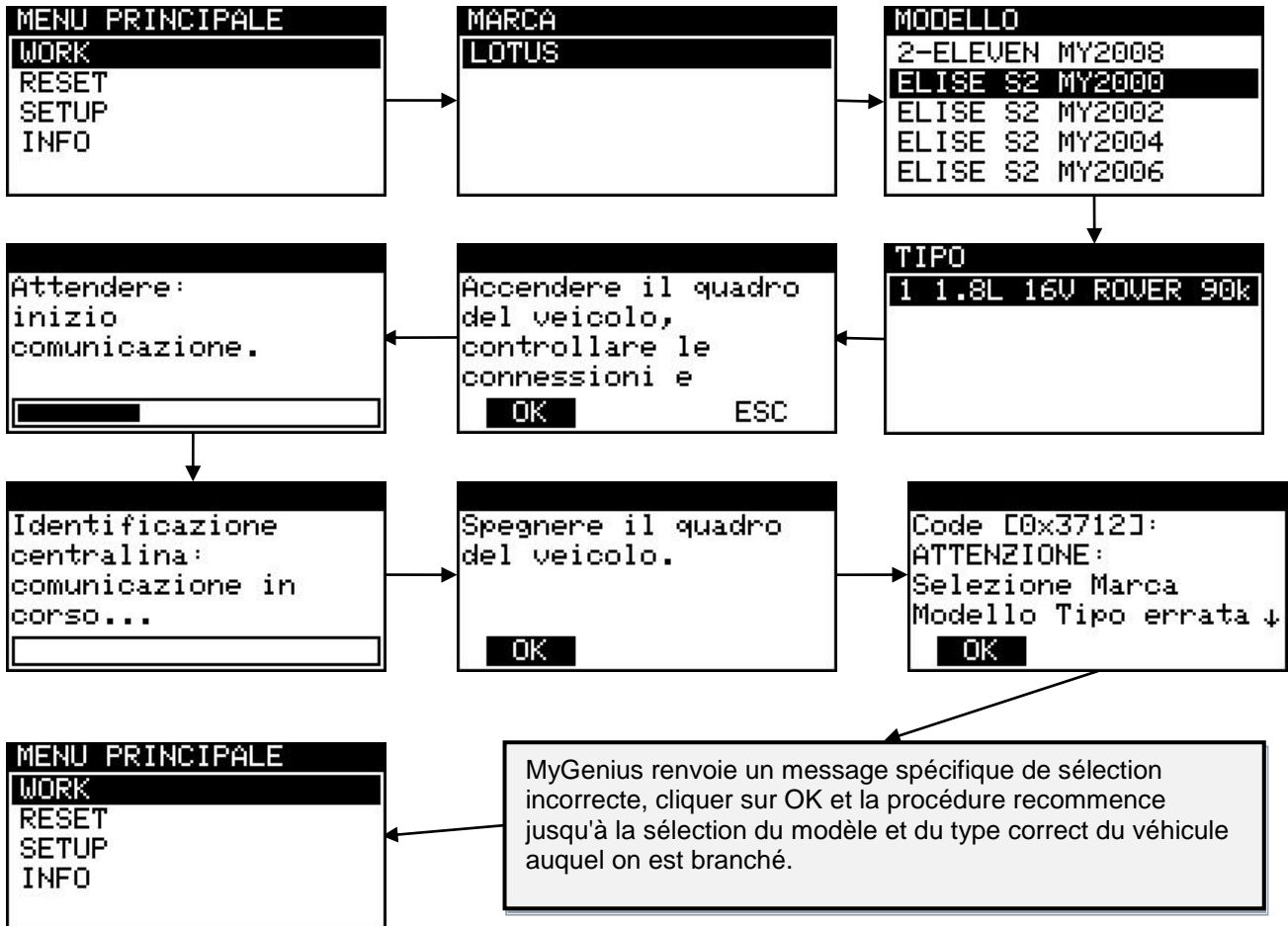


*** IMPORTANT !**

Si, pendant la procédure de lecture manuelle, le client choisit le mauvais protocole avant de procéder à nouveau à toute tentative ultérieure, l'instrument doit être **RÉINITIALISÉ**. Dans ce cas, observer les instructions du chapitre **PROCÉDURE DE RÉINITIALISATION**, Cas 2 à la page 17.

SÉLECTION INCORRECTE

Si l'on utilise le système d'identification de protocole générique via Marque Modèle Type et pour quelque raison que ce soit on sélectionne le mauvais modèle ou type, MyGenius renvoie un message spécifique.



MyGenius renvoie un message spécifique de sélection incorrecte, cliquer sur OK et la procédure recommence jusqu'à la sélection du modèle et du type correct du véhicule auquel on est branché.

À ce stade, aller à la page 8 et observer à nouveau les instructions pour le système d'identification protocole via Marque Modèle Type.

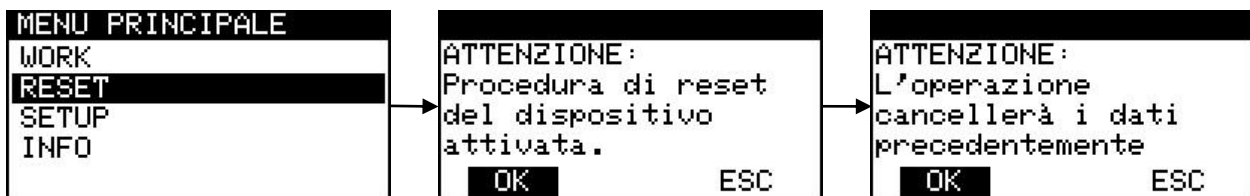
PROCÉDURE DE RÉINITIALISATION

IMPORTANT !

La procédure de RÉINITIALISATION est à effectuer dans **SEULEMENT 3 cas** :

1. Lors des procédures de lecture manuelle (voir page 15), le client choisit le mauvais protocole pour lire ou identifier uniquement le boîtier.
2. **FICHIER ORIGINAL RÉÉCRIT DANS L'ECU** : si le concessionnaire (ou qui que soit d'autre), au cours d'une révision (ou de toute autre opération de programmation de l'ECU avec d'autres instruments), écrase le fichier ORIGINAL présent dans le boîtier avec un nouveau numéro de logiciel (ID différent), MyGenius ne sera plus en mesure d'écrire de fichier sur la machine. (Avant toute révision - ou toute autre opération de programmation de l'ECU avec d'autres instruments - nous conseillons fortement au client de toujours réécrire le fichier original dans le véhicule)
3. **FICHIER MODIFIÉ ÉCRIT DANS L'ECU** : si le concessionnaire (ou qui que soit d'autre), au cours d'une révision (ou de toute autre opération de programmation de l'ECU avec d'autres instruments), écrase le fichier MODIFIÉ présent dans le boîtier avec nouveau fichier original et nouveau numéro de logiciel (ID différent), MyGenius ne sera plus en mesure d'écrire de fichier sur la machine. (Avant toute révision - ou toute autre opération de programmation de l'ECU avec d'autres instruments - nous conseillons fortement au client de toujours réécrire le fichier original dans le véhicule).

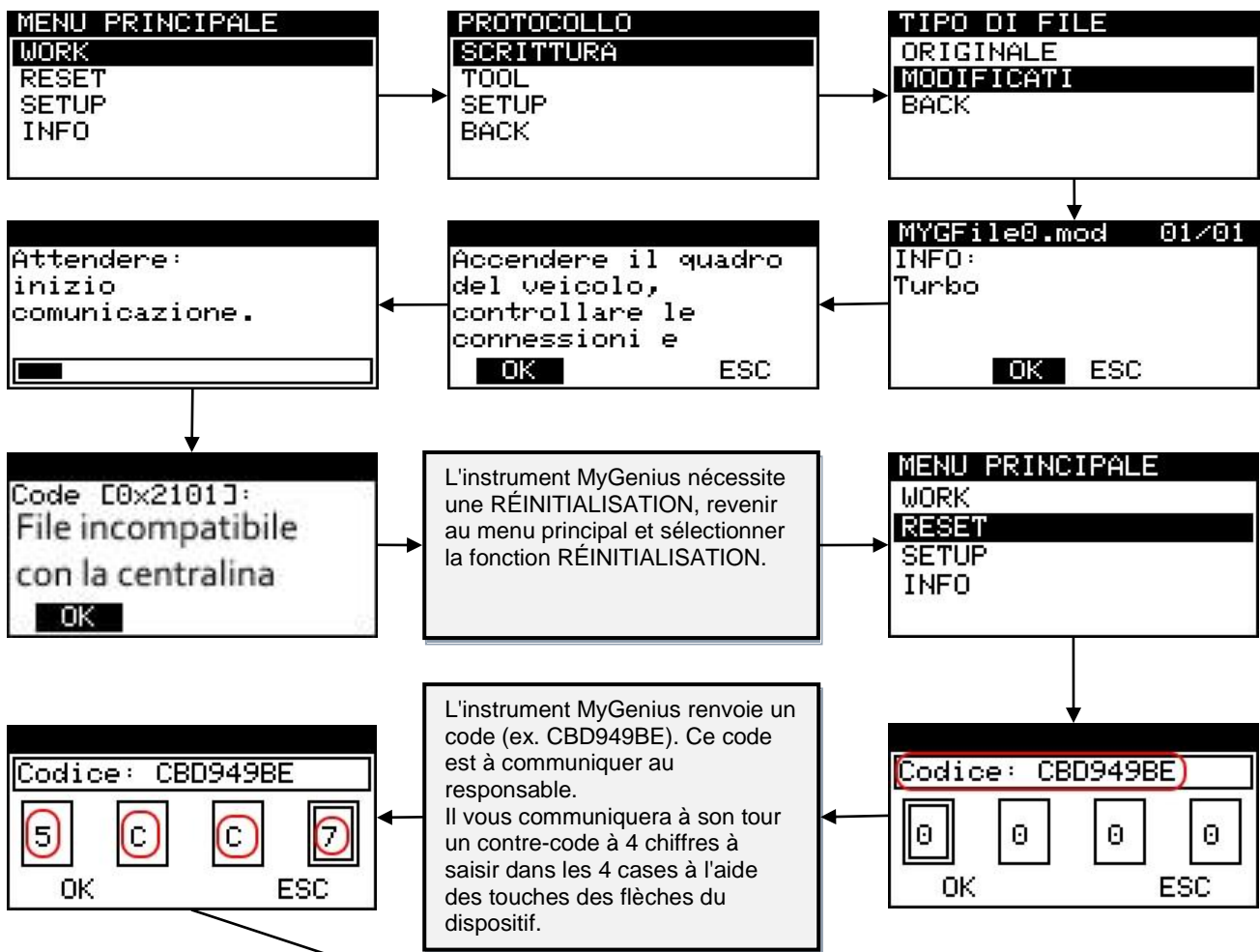
1. Pendant la procédure de lecture manuelle, MyGenius demande de choisir le bon protocole pour la lecture, Si le client choisit le mauvais protocole, la lecture échoue et MyGenius aura besoin d'une procédure de RÉINITIALISATION.



- Après avoir cliqué sur OK, MyGenius sera à nouveau opérationnel pour une nouvelle tentative de lecture. Vérifier néanmoins d'abord avec le responsable quel protocole est correct pour le véhicule.

2. FICHER ORIGINAL RÉÉCRIT DANS L'ECU : si le concessionnaire (ou qui que soit d'autre), au cours d'une révision (ou de toute autre opération de programmation de l'ECU avec d'autres instruments), écrase le fichier ORIGINAL présent dans le boîtier avec un nouveau numéro de logiciel (ID différent), MyGenius ne sera plus en mesure d'écrire de fichier sur la machine.

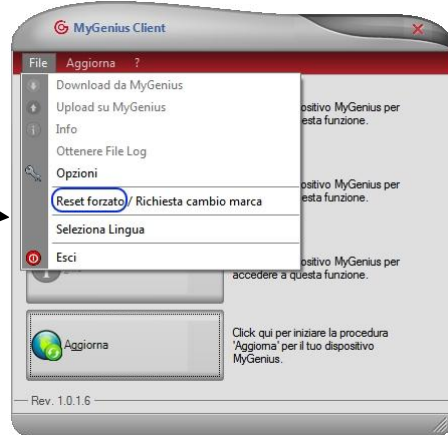
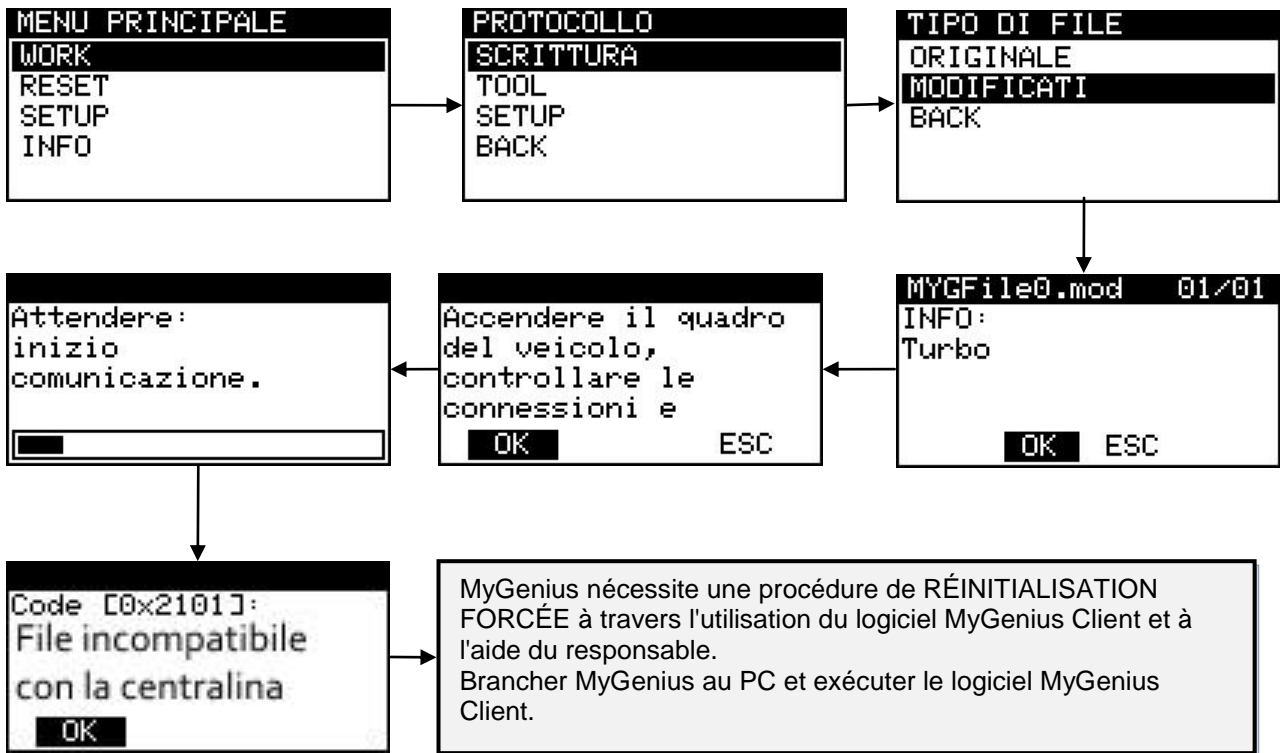
Dans ce cas, avant toute révision (ou toute autre opération de programmation de l'ECU avec d'autres outils), le client a correctement réécrit le fichier original sur le véhicule, mais le boîtier du véhicule a ensuite été écrasé par le concessionnaire avec une mise à jour logicielle (ID différent). L'instrument MyGenius n'est plus capable d'écrire de fichier.

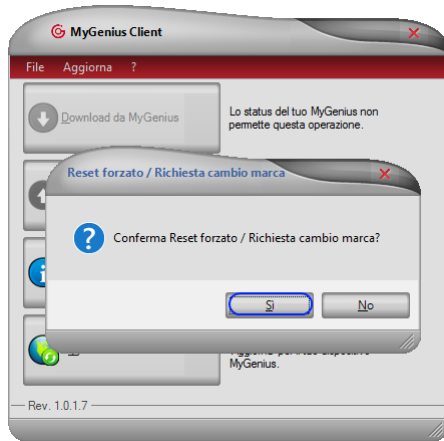


Après avoir cliqué sur OK, MyGenius est prêt pour une nouvelle ID ou lecture sur le véhicule doté d'une nouvelle mise à jour logicielle.
Suivre à nouveau les instructions du chapitre *TÉLÉCHARGEMENT DU FICHER* page 10.

3. FICHIER MODIFIÉ ÉCRIT DANS L'ECU : si le concessionnaire (ou qui que soit d'autre), au cours d'une révision (ou de toute autre opération de programmation de l'ECU avec d'autres instruments), écrase le fichier MODIFIÉ présent dans le boîtier avec un nouveau fichier original et un nouveau numéro de logiciel (ID différent), MyGenius ne sera plus en mesure d'écrire de fichier sur la machine.

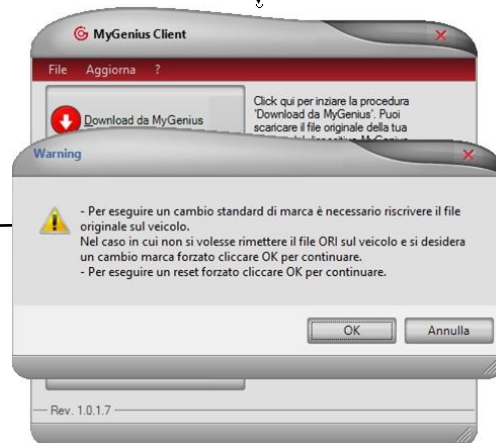
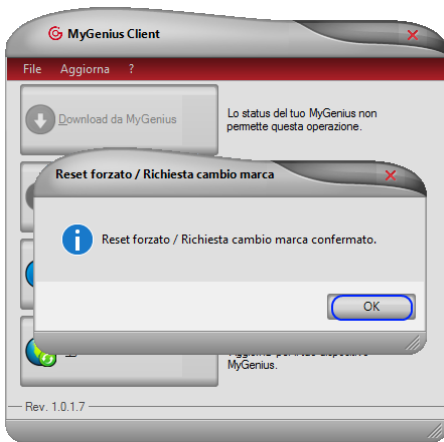
Dans ce cas, le client n'a PAS réécrit le fichier ORIGINAL sur le véhicule avant la révision (ou toute autre opération de programmation de l'ECU avec d'autres outils). Le fichier modifié dans le boîtier a été écrasé par le concessionnaire avec un nouveau fichier original et un nouveau numéro de logiciel (ID différent). L'instrument MyGenius n'est plus en mesure d'écrire de fichier.





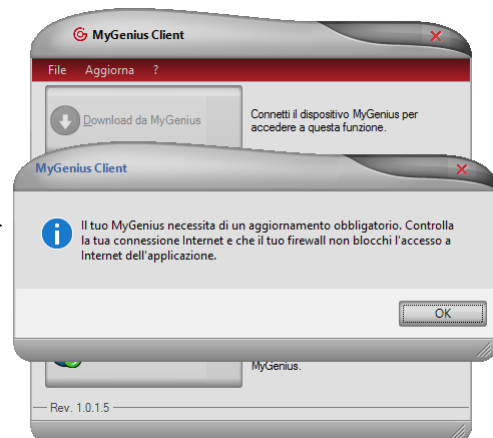
Cliquer sur OUI pour lancer la procédure de RÉINITIALISATION forcée de l'instrument forcé.

Le logiciel informe de l'état de l'instrument et demande de confirmer la procédure de réinitialisation forcée. Cliquer sur OK.



Cliquer sur OK, pour envoyer la demande de réinitialisation forcée à votre responsable. Contacter à présent le responsable et l'informer du besoin d'une RÉINITIALISATION FORCÉE en attente sur l'instrument. Le responsable vous indiquera l'acceptation ou non de la demande et chargera une commande spécifique pour votre MyGenius.

Dès que vous recevez l'autorisation du responsable, vous pouvez brancher MyGenius au PC et lancer le logiciel. Le logiciel nécessitera une mise à jour obligatoire pour télécharger la commande spécifique. À la fin de la mise à jour, l'instrument sera à nouveau opérationnel pour effectuer une nouvelle identification – lecture.



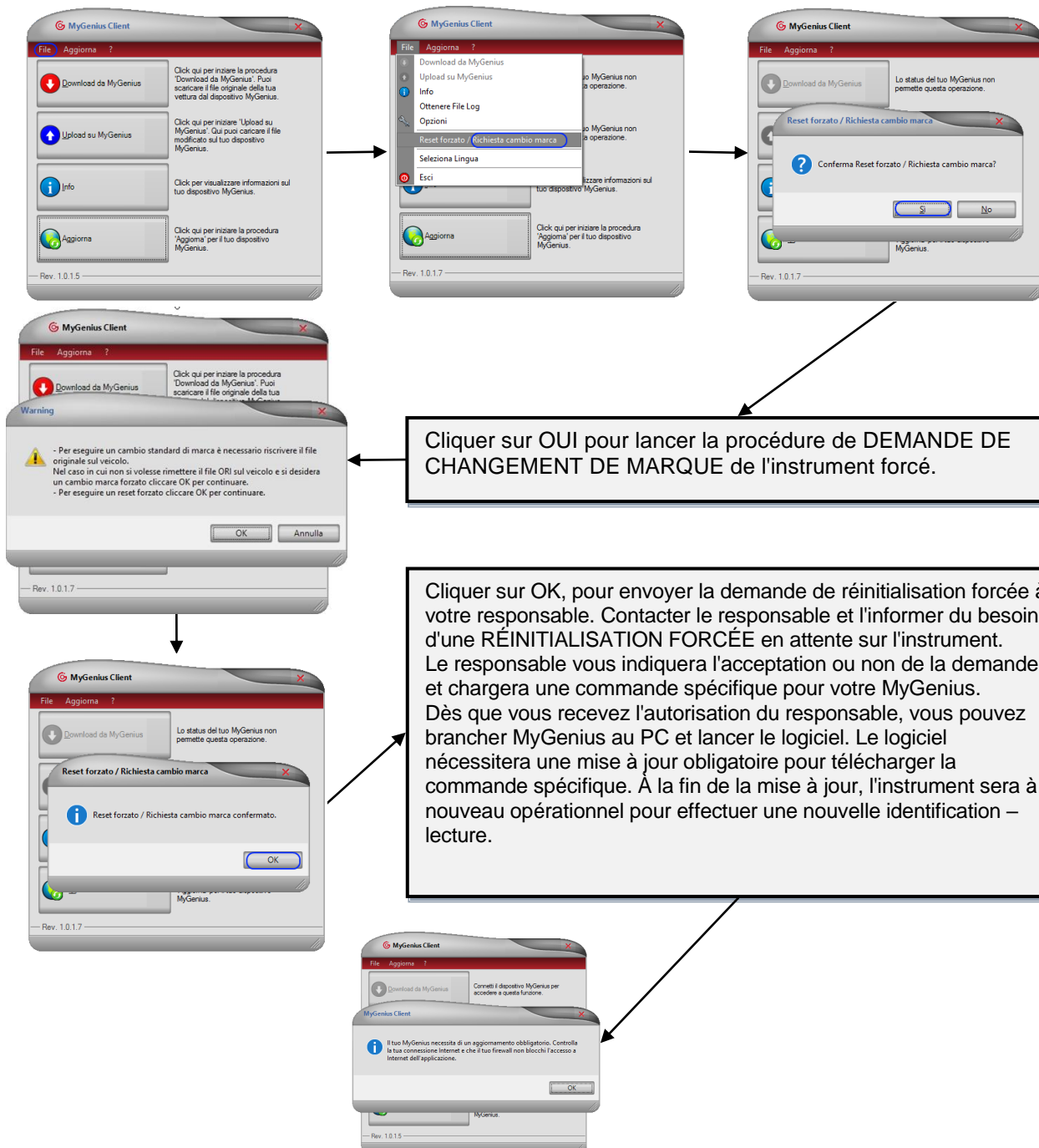
DEMANDE DE CHANGEMENT DE MARQUE

Il existe deux situations :

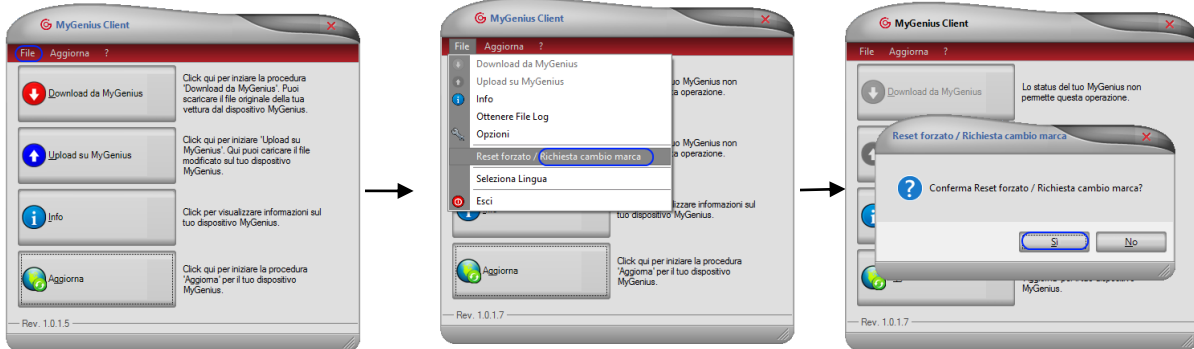
1. Le client souhaite utiliser l'instrument sur un autre véhicule en laissant le fichier modifié dans le précédent.
2. Le client souhaite utiliser l'instrument sur un autre véhicule en ayant réécrit le fichier original sur le précédent.

Suivre ensuite les instructions ci-dessous.

1. Le client souhaite utiliser l'instrument sur un autre véhicule en laissant le fichier modifié dans le précédent.



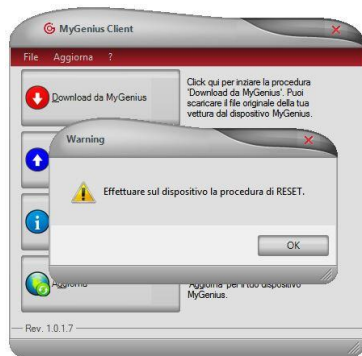
2. Le client souhaite utiliser l'instrument sur un autre véhicule en ayant réécrit le fichier original sur le précédent.



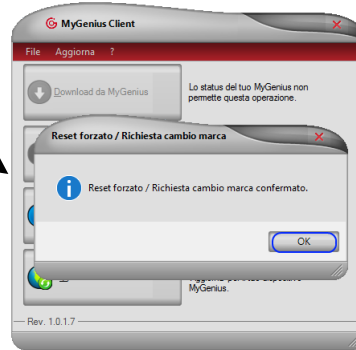
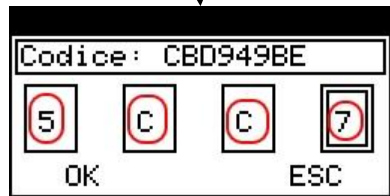
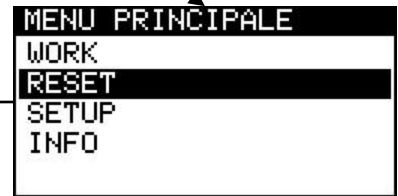
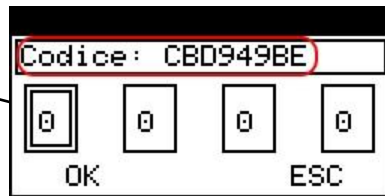
Confirmer l'opération pour démarrer la procédure de changement de marque pour l'instrument MyGenius.

Le logiciel vous demande ensuite d'exécuter l'opération de RÉINITIALISATION sur l'instrument. Prendre l'instrument en main et exécuter la fonction de RÉINITIALISATION à partir du menu principal.

Appuyer sur OK.



L'instrument MyGenius renvoie un code (ex. CBD949BE). Ce code est à communiquer au responsable. Il vous communiquera à son tour un contre-code à 4 chiffres à saisir dans les 4 cases à l'aide des touches des flèches du dispositif.



Après avoir cliqué sur OK, il est possible d'exécuter à nouveau le logiciel avec l'instrument connecté via USB. Le système nécessitera une mise à jour obligatoire pour recevoir la commande spécifique du responsable. À la fin de la mise à jour, l'instrument sera prêt à effectuer une nouvelle identification sur le nouveau véhicule déterminé au préalable avec le responsable.

www.dimSPORT.it



DimSPORT Srl

Zona Industriale Madonnina - Loc. San Iorio
15020 SERRALUNGA DI CREA (AL) - ITALY
T (+39) 0142.9552 F (+39) 0142.940094
E-mail: info@dimSPORT.it

RACE

UFFICIO COMMERCIALE - COMMERCIAL DEPT.
Tel. (+39) 0142.9552
E-mail: info@dimSPORT.it

ASSISTENZA TECNICA - TECHNICAL SUPPORT
Tel. (+39) 0142.955220
E-mail: support.race@dimSPORT.it